

INSPECCIÓ DE RISCOS LABORALS A L'ABP TREMP (RPPO)

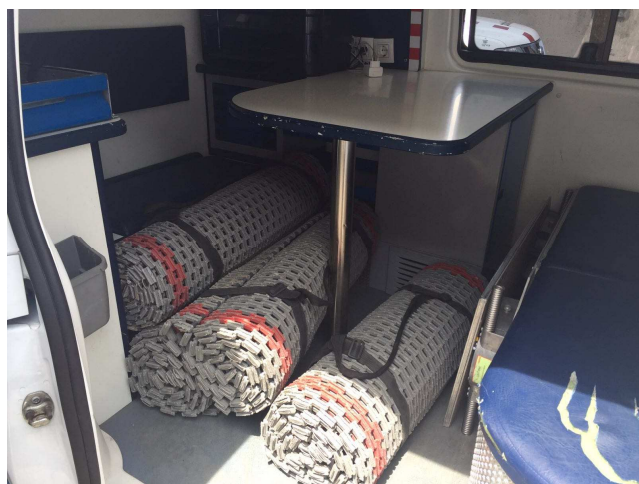
El passat dia 17 de maig de 2016, vàrem estar citats a la comissaria de Tremp (Pallars Jussà), per tal d'estar presents a una inspecció de treball que van portar a terme els tècnics funcionaris de la Generalitat del servei de Prevenció Tècnica de Riscos Laborals, per tal de donar requeriment a una inspecció de treball del Ministerio de Empleo y Seguridad Social.

Aquesta inspecció s'origina els seus inicis per un accident laboral que es va produir amb un agent de trànsit d'aquesta comissaria, on a l'agafar una bàscula amb un pes considerable, es va produir unes lesions a l'espatlla. Aquest agent, un cop visitat pels facultatius mèdics, són aquests els que realitzen la petició d'inspecció de riscos.

Comencem la reunió amb una breu explicació de com es portaria aquesta inspecció i amb la presentació de cada membre que estàvem presents. **Aquesta inspecció hi havien dos punts:**

1-Risc de possibles lesions dorsolumbars en la manipulació manual de les bàscules i les seves malles amb un pes superior als 25 quilograms i realitzades per un sol agent.

Es tracta d'una bàscula formada per diferents objectes metàl·lics de grans dimensions (una planxa metàl·lica i quatre malles), la qual es fa servir per a realitzar el passatge de transports. Actualment a la RPPO només disposa d'una bàscula, fet pel qual durant diversos torns de treball i dies setmanals, es té que carregar i descarregar de vehicles policials, muntar i desmuntar diversos cops a la setmana.



Les característiques tècniques i especificacions d'aquesta bàscula, així com les instruccions de funcionament, es troben a la divisió de trànsit.

Els inspectors de treball volen veure i gravar el funcionament d'aquesta bàscula i també comprovar com es manipula i es fa servir per part dels agents que ho fan servir i així, poder comprovar quina perillositat es pot detectar per sofrir algun tipus de lesió.

Es fa la prova de carrega i descarrega dels cotxes policials amb els dos vehicles de trànsit, amb el Nissan Pathfinder i la Mercedes Vito, aquí es grava i es realitza un reportatge fotogràfic per veure les dificultats que comporta la càrrega i descàrrega d'aquesta bàscula, a més a més, cap dels vehicles incorpora un sistema d'ancoratge per a aquesta bàscula, això vol dir que si el vehicle policial pateix algun tipus d'accident de trànsit, seria un veritable problema pels agents, perquè cal esmentar que aquests objectes són tallants.

La distància quan es carrega i es munta aquesta bàscula és aproximadament quatre metres, es a dir, els agents que manipulen aquesta bàscula realitzen quatre metres d'anada i quatre de tornada, a part la càrrega i descarrega de la mateixa. El sergent cap de trànsit informa que aquesta bàscula es manipula un parell o tres de cops per setmana, amb els pocs efectius que hi han, sempre ho acaben manipulant els mateixos.



Abans de l'accident laboral que va patir el company de trànsit amb aquesta bàscula, no hi havia cap protocol, ni formació ni norma d'ús/funcionament, i un cop accidentat, al cap dels dies el sergent cap de sector trànsit va confeccionar un protocol d'ús i manipulació per a manipular la bàscula, per tal de reduir accidents laborals.

Els inspectors de treball en tot moment van parlar amb tots els que érem presents i ens varen informar que faran un estudi amb l'ajuda de les gravacions i buscaran el procediment per tal de reduir riscos laborals, algun d'ells ja ens el va esmentar com: Realitzar la càrrega i descàrrega entre dos agents "sempre", demanaran realitzar algun tipus de formació en manipulació de càrrega (encara desconeixen qui ho farà i com es farà), aixecar sempre els pesos realitzant la força amb les extremitats inferiors (cames) i portar sempre el pes més proper al cos.

2-Risc de càrrega postural pels agents que porten a terme part de la seva jornada laboral asseguts als vehicles amb els cinturons col·locats, juntament amb l'arma reglamentària, manilles, ràdios, etc.

Ens informen els inspectors que això es un problema generalitzat a tot el cos i que tenen pendent portar un estudi per tal de minorar possibles lesions derivades sobretot per la funda de l'arma. Les lesions més comunes són fissures al maluc del costat de l'arma. Des d'**USPAC** insistim moltíssim en aquest punt, i demanem als inspectors que facin un reportatge fotogràfic de com de malament queden col·locats els conductors dels vehicles policials, ja que les fundes de les armes ens fan desplaçar el maluc i la columna cap a l'esquerra. Aquest fet provoca males postures i problemes de salut.



Amb els vehicles que la Generalitat ha lliurat al CME, porten uns seients esportius, ergonòmics i cada seient, als laterals, pugen un parell de dits, fet pel qual fa travar l'arma entre l'ancoratge del cinturó i l'ergonomia del seient, això provoca el pinçament constant de l'arma reglamentària als agents (molèstia molt greu amb torns de vuit i dotze hores). Així mateix, des d'**USPAC** vam dir que si els ancoratges dels cinturons estiguessin una mica més elevats de fàbrica, possiblement aniria millor.

A més, la nova funda que la Generalitat entregarà als agents, és fixa, és a dir no és giratòria per a poder-la acomodar a l'interior del vehicle.

Des d'**USPAC** sol·licitem als inspectors que facin un estudi avaluador per tal de dotar-nos d'una "funda tipus pernera", ja que estalviaríem moltes lesions i molèsties.

Ens diuen "que portaran un estudi, fa un temps van fer un estudi per conducció amb motocicleta i aquí es va derogar, amb els turismes, ho tenen que avaluar."

Aquestes proves és realitzen amb els vehicles següents: Seat Leon ST, Seat Altea XL Fredback i amb el Nissan Pathfinder. Durant aquesta inspecció, es va aprofitar per a explicar la pèssima uniformitat que portem, i lo gens operativa que és. Des d'**USPAC** els hi vam recordar que som la única policia amb una uniformitat tant poc pràctica, ja que avui en dia fins i tot porta uniformitat més operativa i molt més bona els vigilants d'empreses municipals i d'empreses privades.

Catalunya, a 05 de juny de 2016

USPAC- UNIÓ SINDICAL DE LA POLICIA AUTONÒMICA DE CATALUNYA
Apartat de correus núm.13 /25080 Lleida 635 761 306 / 644 211 680

uspac@uspac.cat | www.uspac.cat

